

きょうこう通信

おきなわ No.032

2026(令和8)年4月1日

企画・編集・発行:公益財団法人
日本教育公務員弘済会 沖縄支部
(株)沖縄教弘
〒900-0014 沖縄県那覇市松尾1-7-12
TEL:098-867-1765 FAX:098-869-3544
<https://www.nikkyoko-okinawa.jp>

応募〆切
8月17日(月)
必着!!

第33回 教育実践研究論文表彰式

公益財団法人 日本教育公務員弘済会 沖縄支部



2026(令和8)年度 第34回教育実践研究論文の募集を開始します

皆さまからのご応募をお待ちしています。※応募の詳細は当支部HPをご確認ください



公益財団法人
日本教育公務員弘済会沖縄支部

支部長 **高森 新一**

新たな出会いを大切に!

さわやかな春の風とともに、新学期を迎えた園・各学校に於かれましては新入生や新任の先生方をお迎えし、活気に満ちた教育活動を展開されていることと拝察いたします。そして、新たな出会いに胸躍らせていることでしょう。どうぞこの出会いを大切に今年度もよろしくご厚いお願い申し上げます。とともに、平素より当支部の事業の推進に格別のご理解とご支援を賜り厚くお礼申し上げます。

本年度も当支部は皆様方との「出会い」を大切に「教育振興事業」「福祉事業」「共済事業」に取り組んでいきます。本年度の教育振興事業の詳細につきましては、通信のP.2~P.3をご確認の上、多くの園や学校が申請していただくことを期待しております。なお、本年度から幼稚園・認定こども園に特化した「幼児教育図書等贈呈事業」を新設しました。対象の園等の皆様におかれましては、どうぞご検討ください。福祉事業では、結婚・出産・入学、宿泊、健康増進、30歳誕生日等を実施しており、申請漏れがないようご案内申し上げます。なお、日教弘が実施している各種事業の財源は、共済事業に加入いただいている契約者配当金から捻出されています。改めて会員の皆様に感謝申し上げます。共済事業につきましては、(公財)日教弘の提携保険会社であるジブラルタ生命保険(株)のLC(ライフプラン・コンサルタント)が各学校に訪問させていただいた際、教弘保険のご案内をお聞きいただけましたら幸いです。また、皆様方に日教弘事業のご理解とご活用をしていただくために本県8名の参事が活動しており、各学校へ訪問させて頂いております。訪問に際しては、事前に日程調整の上、訪問させて頂きましてご理解ご協力のほどお願いいたします。

末尾に、本年度も皆様方との「新たな出会い」を大切に、ますますのご健勝を祈念申し上げあいさついたします。

支部長ごあいさつ

新たな出会いを大切に! P.1

2026(令和8)年度 事業のご案内(募集)

- 1. 教育振興事業 P.2-3
New 「幼児教育図書等贈呈事業」を新設
- 2. 福祉事業 P.4

令和7年度 助成金を活用して

渡嘉敷村立阿波連小学校
うるま市立具志川中学校 P.3

高等学校等 給付奨学生からの感謝の声 P.4

退職友の会のご案内 P.5

2026年度用
日教弘沖縄支部 教育カレンダー
新設校記念品贈呈
沖縄県立開邦中学校 P.5

2026(令和8)年度
記念品・キャンペーン一覧 P.5

3. 共済事業(提携保険事業)

日教弘会員の教職員の皆さまだけの保障プラン・リスクに備える
ジブラルタ生命沖縄支社各営業所連絡先 P.6-7

教弘参事紹介 P.7

日教弘の会員になって
「たすけあい」の輪を広げよう P.8

教弘まなびや(教職員賠償責任保険)
教職員業務の遂行に起因した損害賠償請求に! P.8



日教弘沖縄支部の事業内容についてはホームページをご覧ください。
<https://www.nikkyoko-okinawa.jp>

「きょうこう通信」の中にかくれて
いるよ。さがしてみてね!





2026(令和8)年度 日教弘沖縄支部 事業のご案内

今年度は下記のとおり募集を行います。募集要項・申請書等は当支部ホームページ (<https://www.nikkyoko-okinawa.jp>) よりダウンロードしてください。

新設

今年度より、県内の幼稚園・認定こども園*および特別支援学校の幼稚園部に図書セットの贈呈を行う「**幼児教育図書等贈呈事業**」を新設しました。

応募の詳細についてはP.3をご覧ください。

(※幼稚園型・幼保連携型に限る)



1 教育振興事業

奨学事業

教育研究
助成事業

教育文化事業

2 福祉事業

3 共済事業
(提携保険事業)

1 教育振興事業 奨学事業 — 有為な人材を育むために — (予算額: 5,954万円)

貸与奨学

資格・条件

国公立大学院・大学・短期大学・高等専門学校・専修学校
専門課程に在学し、30歳未満の者
(高等専門学校については、第4学年以上の在學生に限る)

申請期限

4月1日(水)～6月15日(月)(必着)

貸与金額等

正規の修業期間1年につき25万円
最高100万円(予算額: 4,400万円)
無利息貸与(ただし、延滞金あり)

概要・スケジュール

4/1～6/15 所定の奨学生申請書に在学証明書(原本)・
付属調査票・誓約書・連帯保証人の収入
に関する証明書を添付し、申請

6/22～30 奨学生本人による貸与意思の連絡(必須)

- 7月中旬 内定通知と追加必要書類の案内
- 7月下旬 借用証書・印鑑登録証明書の提出メチ
- 8月下旬 奨学金の一括振込(学生口座へ)
- 卒業後 成果報告書・口座振替依頼書の提出

卒業予定年の12月 返還開始(年賦*)
*年賦とは…貸与奨学金を分割して、毎年一定額ずつ支払っていくこと
～詳細はHP掲載の募集要項をご確認ください。～

高等学校等給付奨学

資格・条件

県内の高等学校等(特別支援学校含む)
に在学し、修学意欲がありながら、家庭
の事情により学資金の支払いが困難と
認められる者

申請期限

4月1日(水)～6月15日(月)(必着)

給付金額等

各校3名
1名につき5万円(予算額: 1,410万円)

概要

- 学校長の推薦が必須(所定の推薦書
様式あり)
- 審査・選考の上、給付
- 振込確認後、速やかに受領書を提出
- 3月10日(水)までに成果報告書を
提出
- 原則として返還の必要なし
- 申請方法等については、別途各学校
長へご案内しています

大学給付奨学(予約型)

令和9年度に大学へ進学する生徒を対象とした
予約型の奨学金

資格・条件

県内の高等学校等の最終学年または高等専門学
校第3学年に在学し、国内の国公立大学に進学
を目指す者で、所属校校長の推薦を受けた者
かつ、在学期間における全体の学習成績の状況
(評定平均値)が4.0以上で学費支弁困難な者

申請期限

8月3日(月)～9月10日(木)(必着)

給付金額等

沖縄県全体で4名(各校1名まで推薦)
月額3万円×4年間(予算額: 144万円)

概要

- 学校長の推薦が必須(所定の推薦書様式あり)
- 審査・選考の上、給付
- 毎年度、在学証明書・進捗状況報告書を提出
- 4年間の給付が終了する年度末までに成果報
告書を提出
- 申請方法等については、別途各学校長へご案
内しています

教育研究助成事業 — 学校教育の向上・発展のために — (予算額: 2,050万円)

学校研究助成

資格・条件

県内の学校
(幼稚園・認定こども園含む)

申請期限

4月1日(水)～6月15日(月)(必着)

助成金等

10万円以内
(予算額: 1,000万円・100校以内)

概要

- 申請書類を沖縄支部に提出
- 振込確認後、速やかに受領書を
提出
- 事業終了後、3月10日(水)までに
成果報告書に領収書を添付して
提出

教育団体研究助成

資格・条件

県内の教育関係団体等

申請期限

4月1日(水)～6月15日(月)(必着)

助成金等

60万円以内
(予算額: 600万円・50団体以内)

概要

- 申請書類を沖縄支部に提出
- 振込確認後、速やかに受領書を
提出
- 事業終了後、3月10日(水)までに
成果報告書に領収書を添付して
提出

教育研究大会助成

資格・条件

県内で開催される教育関連の研究
大会

申請期限

4月1日(水)～6月15日(月)(必着)

助成金等

全国大会 10万円以内
九州大会 5万円以内
(予算額: 50万円・10団体以内)

概要

- 申請書類を沖縄支部に提出
- 振込確認後、速やかに受領書を
提出
- 事業終了後、3月10日(水)までに
成果報告書に領収書を添付して
提出

教育実践研究論文

資格・条件

県内に勤務する教職員
(教育庁、市町村教育委員会含む)

申請期限

4月1日(水)～8月17日(月)(必着)

助成金等

最優秀賞 15万円(個人・共同 同額)
優秀賞 10万円(//)
優良賞 5万円(//)
奨励賞 1万円分の図書カード(//)
(予算額: 250万円)

概要

- 第34回教育実践研究論文募集要
項を参照
- 申請書類・電子データを沖縄支
部へ提出
- 当支部の委嘱する論文選考委員
会で審議決定
- 表彰式: 2027年1月23日(土)

※最優秀賞受賞作品については、日
教弘本部主催の「日教弘教育賞」
に県代表として応募します

▲▼▲▼▲助成金は申請年度内に全額使い切るものとします▲▼▲▼▲

教育出版

発刊時期等 概要

11月頃(予定)(予算額: 150万円)
○令和7年度教育実践研究論文入賞者の論文を集録し、各学校、図書館、
日教弘本部、各県支部および教育関係機関へ贈呈



へき地学校教育支援



幼児教育図書等贈呈

子どものためのクラシックコンサート

資格・条件

「へき地教育振興法」に基づいた指定学校のうち、へき地等級2～5級の学校
*2022年度から2026年度までに1回限りの申請

申請期限

4月1日(水)～6月15日(月)(必着)

助成金等

5万円以内
(予算額：195万円・39校以内)

概要

- 申請書類を沖縄支部に提出
- 振込確認後、速やかに受領書を提出
- 事業終了後、3月10日(水)までに成果報告書に領収書を添付して提出

今年度で終了となりますので、まだ助成を受けていない学校はぜひご検討ください。

資格・条件

県内の幼稚園・認定こども園(幼稚園型・幼保連携型)および特別支援学校の幼稚部

申請期限

4月1日(水)～6月15日(月)(必着)

贈呈等

5万円以内の図書セット
(予算額：200万円・40園以内)

概要

- 申請書類を沖縄支部に提出
- 図書納入後、速やかに受領書を提出
- 事業終了後、3月10日(水)までに成果報告書を提出

6月1日(月)～6月5日(金)
島尻地区 小学校10校

いっこく堂講演会

11月9日(月)～11月13日(金)
八重山地区 中学校10校

文化講演会

第34回教育実践研究論文表彰式で講演会を予定
2027年1月23日(土)



令和7年度 助成金を活用して



思考力・判断力・表現力等の育成
～対話的、協働的な学びを促す授業づくりを通して～

本校は完全複式学級という学校の特性を踏まえ、ESDの視点を大切にしながら、対話的・協働的な学びを重視した授業づくりと学校経営を行ってきました。離島間約1kmを泳ぐ遠泳活動や、田植え・稲刈りなどの体験活動、海をフィールドとしたカヤック等の海洋教育、さらには福祉に関する学習を通して、自然や社会、人とのつながりを実感的に学ぶ教育活動を展開しました。これらの取組は、SDGsの視点を意識した教育活動として学校全体に定着し、児童一人一人が主体的に考え、他者と協働しながら学びを深める力の育成につながっています。本事業の実施にあたり、助成金を賜りましたことに、心より感謝申し上げます。

渡嘉敷村立阿波連小学校 校長 西表りか



学び合う活動を充実させる「話し合いの下敷き」配布

～共に高め合い、学び合う活動を充実させるための授業改善～

文化助成金を活用し、授業における学び合い活動を支える下敷きを作製し、全生徒に配布しました。下敷きには、対話の進め方や考えを深めるための視点、友だちの意見を受け止めて自分の考えを広げる手がかりなどを掲載しています。授業の中で生徒が見通しをもって対話し、互いの考えに学びながら理解を深めていく姿の広がりを期待しています。今後も授業改善を進め、生徒の主体的・協働的で深い学びの充実につなげてまいります。

うるま市立具志川中学校 校長 伊波 努



制作過程について

- ・校内研修担当・学力向上推進担当を中心に、若手からベテランまでの数名の先生方で意見をまとめレイアウト等を考案し作成。参考意見の集め方として
 - ①話し合いや協働の場面で、どのような言葉やヒントが書かれていると助かるか
 - ②下敷きがあると便利だと思う項目や工夫(例：目標記入欄、ふりかえり欄など)
 - ③現在の学び合い活動で感じている困りごとや改善点などを先生方から出してもらい、意見を集約し作成に取り組みました。

※全職員、全生徒に配布

高等学校等 給付奨学生からの感謝の声

(令和7年度 奨学生からの成果報告書より)

この度は、貴財団の奨学金をご支援いただき、誠にありがとうございます。私の家庭にとって、受験料の3万円や入学金といった費用は大きな支出で、私自身アルバイトをして自分で費用を補わなければいけないのではと不安を感じていました。しかし、今回いただいた奨学金のおかげで、金銭的な心配をすることなく、受験勉強に専念することができました。奨学金は受験料と、合格後の入学金の一部として大切に活用させていただきました。

学習面では、第一志望合格に向けて夏休み前から本格的に受験対策を始めました。休み期間にも学校へ通い、志望理由書の作成や面接練習に打ち込みました。最初は質問にうまく答えられずに苦戦しましたが、練習を重ねることで、自分の考えを言葉にする力を身につけました。その結果、第一志望の大学に無事合格することができました。

大学では地域の課題解決に主体的に取り組める人材を目指し、学びを深めていきたいです。将来は、自分と同じような境遇にある子どもたちの助けになれるような存在として、社会に恩返しができたらと思います。この度は、貴重なご支援をいただき、本当にありがとうございました。

(Hさん)

この度は奨学金を給付していただきありがとうございました。給付していただいた奨学金は芸術大学入試に必要な画材や予備校に通うために使用させていただきました。お陰で金銭面の心配をせずに試験に向けて頑張ることができました。また予備校で充実した指導を受けることができ、技術や考え方が飛躍的に成長し、無事、第一志望の大学に合格することができました。

私の夢は学校の美術教師になることです。教師になったら、日本教育公務員弘済会に加入し、私のように金銭面で困っている生徒の手助けをしていきたいです。また、この奨学金のように、生徒が夢に向かって全力で頑張ることができるように支えられる先生になりたいです。勉強面でも美術の技術面でもまだまだ未熟ですが、沢山の先生たちのサポートのお陰で大学に合格することができたことを忘れず、夢に向けて尽力していきます。

(Nさん)



日教弘の各事業は、教弘保険の契約者配当金等を財源に行われています。これからも、未来を担う子どもたちの健やかな成長を願い、事業運営に取り組んでまいります。

2 福祉事業 — ライフイベントへささやかながらお祝いを — (予算額: 1,970万円)



申請書類等手続きについては日教弘沖縄支部のHP(<https://nikkyoko-okinawa.jp>)「福祉事業」または「各種申請書ダウンロード」にてご確認ください。

① 結婚祝金

事由	対象者*が結婚した時
申請期限	事由発生より1年以内
給付額	1万円
必要書類	所属長の証明もしくは 戸籍抄本か謄本(写) *住民票は不可



② 出産祝金

事由	対象者*または 対象者の配偶者が出産した時
申請期限	事由発生より1年以内
給付額	5千円
必要書類	・戸籍抄本か謄本(写) ・住民票抄本か謄本(写) ・母子手帳の出生届出済証 ページのコピー のいずれか



③ 入学祝金

事由	対象者*の子が 小学校に入学した時
申請期限	事由発生より1年以内
給付額	5千円
必要書類	・就学通知書 ・就学証明書 ・在学証明書 のいずれか



④ 健康増進補助

事由	40歳以上の対象者*が 人間ドック等を受診した時 *40歳以上…受診年度内に 40歳に到達する方
申請期限	事由発生より1年以内
補助額	3千円以内(1会計年度1回)
必要書類	領収書(コピー可)



～①結婚②出産③入学祝金はご夫婦ともに対象者の場合はそれぞれに給付～

⑤ 宿泊補助

事由	対象者*が 指定の宿泊施設に宿泊する時
申請期限	1週間前までに
補助額	教弘保険加入口数 20口未満…1泊2千円 20口以上…1泊3千円
利用上限	1会計年度12泊 ○最新の対象施設については、日教弘沖縄支部HP掲載の「指定宿泊施設一覧」をご確認ください。



⑥ 30歳誕生日祝

給付対象	年度内に30歳になられた対象者*
申請等	申請不要 担当からのご案内をお待ちください
給付内容	5千円分の記念品



※対象者とは?

⇒ 沖縄支部に所属し、申請受付時点で
教弘保険(集団契約特約付勤務保険)にご加入・継続中の方

教弘保険(集団契約特約付勤務保険)とは…

- ・旧教弘保険(第1種～第4種等)
- ・新教弘保険(ユース教弘保険、A型、B型、S型、K型)

【ご注意】教弘付属保険(新教弘医療保険α、新教弘介護保障付終身保険等)のみのご加入の方は対象となりません。

また、日教弘会員(クラブオフ会員)であっても、上記の教弘保険(集団契約特約付勤務保険)のご加入がない方はご申請いただけません。

申請の際はご加入の保険種別をご確認ください。
ご自身の教弘保険の加入内容がご不明な際は、学校担当 LC までお問合せください。

- 教弘保険退職後継続者へ教弘手帳の贈呈(申請不要)
- 教弘退職者友の会会員活動助成…詳細はP.5へ
- 「教弘まなびや」・「教弘フルガード」・「教職員収入ロングウェイサポート」の募集
- 「日教弘クラブオフ」の利用
- 宿泊やレジャー、グルメなど国内外20万カ所以上の施設で割引などの特典が受けられる会員限定優待サービスです。日教弘会員証に付帯される全国共通の福利厚生サービスが受けられます。



教職員はどなたも入会が可能です。
会費等費用は一切かかりません!
まだ会員になられていない教職員の皆さまについては、引き続きご入会をお待ちしています。入会については、P.8をご覧ください。

2026年度末 ご退職予定の皆さまへ 退職友の会のご案内

「退職友の会」は、ご退職後も教弘保険をご継続いただいている方を「友の会会員」として、各種福祉事業を実施しています。ぜひご退職後も「教弘保険」をご継続いただき、日教弘の事業をご活用ください。

友の会 主な行事・各種福祉事業

- 友の会事業説明会・セミナーおよび懇親会 (2～3月)
- 健康増進補助 (人間ドック受診で3,000円補助)
- 宿泊補助 (1泊2,000～3,000円・1会計年度12泊まで)
- 確定申告学習会・囲碁グラウンドゴルフ大会 (沖教済退互部との共催)
- 「教弘手帳」の贈呈
- 損害保険への加入資格
- 日教弘クラブオフの利用

事業説明会・セミナーに参加した会員の声

以前に聞いた事があると思うがすっかり忘れていた点があり。再認識するよい機会となりました。

実際に説明を聞くと分かりやすい。これまで知らなかった情報が聞けました。教弘保険が何に役立っているのか常に興味を持ってたいです。



那覇・島尻地区



宮古地区



八重山地区

2026年度用 日教弘沖縄支部 教育カレンダー

この度、本県の小学校、中学校、高等学校、特別支援学校の児童生徒の作品を介し、教育活動を支援する教育振興事業の一環として、教育カレンダーの製作をいたしました。



3月から日教弘参事、又は学校担当者より、1校3部ずつ順次配布しております。

児童生徒の素晴らしい作品を掲載しておりますので、職員室や校内の掲示板など、皆様が見やすい場所にお貼りいただけますと幸いです。



新設校 記念品贈呈



左から、幸地教頭先生、渡久平校長先生、仲間代表取締役、渡久山参事

沖縄県立開邦中学校は、2016年(平成28年)4月に高等学校に併設され、2025(令和7)年度に、開邦中学校として校舎新設されました。

今後のご発展を祈念しまして、記念品として冷蔵庫を贈呈させていただきました。



開邦中学校の先生方との記念写真

2026(令和8)年度 記念品・キャンペーン一覧

	記念品・キャンペーン	対象者	申請・応募期間	贈呈時期
1	2026年度新採用者記念品	今年度の新採用者の方	応募不要	4月～
2	2026年度管理職昇任祝記念品	今年度の昇任者の方		4月～
3	定年等退職継続記念品	定年等退職者の中で、教弘保険(ユース保険・A型・B型)を継続した方		2月～
4	ユース教弘保険 ⇒教弘A型保険移行者	ユース教弘保険加入者で39歳時に教弘A型保険へ移行した方		随時
5	教弘A型保険⇒教弘K型保険移行者	教弘A型保険加入者で65歳時に教弘K型保険へ移行した方		随時
6	教弘保険 新規加入・増口加入者	教弘保険(ユース保険・A型・B型)へ新規加入・増口された方		随時
7	臨任等感謝・応援キャンペーン	感謝と応援として臨任等*に贈呈 *臨任等については、対象範囲を定めており、対象者は全員ではないため、予めご了承ください。		9月～
8	学校応援キャンペーン	アンケートに回答いただいた管理職・事務職員の学校(幼・こども園・小中高・特支)に、抽選で贈呈 ※回答数によって、当選率が上がるため、ぜひ、ご回答ください。	応募期間 6月～8月末	10月～
9	秋のありがとうキャンペーン	全教職員が対象 アンケートにご回答いただいた方から、抽選で贈呈 ※落選した方も、ノベルティ配布有	応募期間 9月～10月末	12月～
10	ユース教弘保険継続記念品 教弘A型・B型保険継続記念品 New!!	ユース教弘保険の継続年数が3年・6年目の方 教弘A型・B型保険の継続年数が15年目の方 ※対象者には2月以降に順次案内	応募期間 2月～4月末	6月～

3 共済事業（提携保険事業）

（公財）日教弘では70年以上にわたりジブラルタ生命と提携して共済事業（提携保険事業）を実施しています。



加入率は全国トップレベル

※日教弘の各種公益事業は、教弘保険の契約者配当金を事業資金として運営されており、本県教育の振興に寄与しています。

日教弘会員の教職員の皆さまだけの保障プラン

「ユース教弘保険・新教弘保険A型」

「ユース教弘保険・新教弘保険A型」5つの特長

①生活設計に合わせて加入できる死亡保障プラン

死亡や高度障害など、万一のときに備える保障。集団契約特約を付加することにより低廉な保険料で加入できます。

②ご加入時の年齢や性別に関わらず保険料は一律です

今回ご提案するプランは、ご加入時の年齢や性別にかかわらず、保険料が一律です。ユース教弘保険：保険年齢34歳までご加入可 新教弘保険A型：保険年齢60歳までご加入可

③60歳以下の健康な方ならお申込OK!!

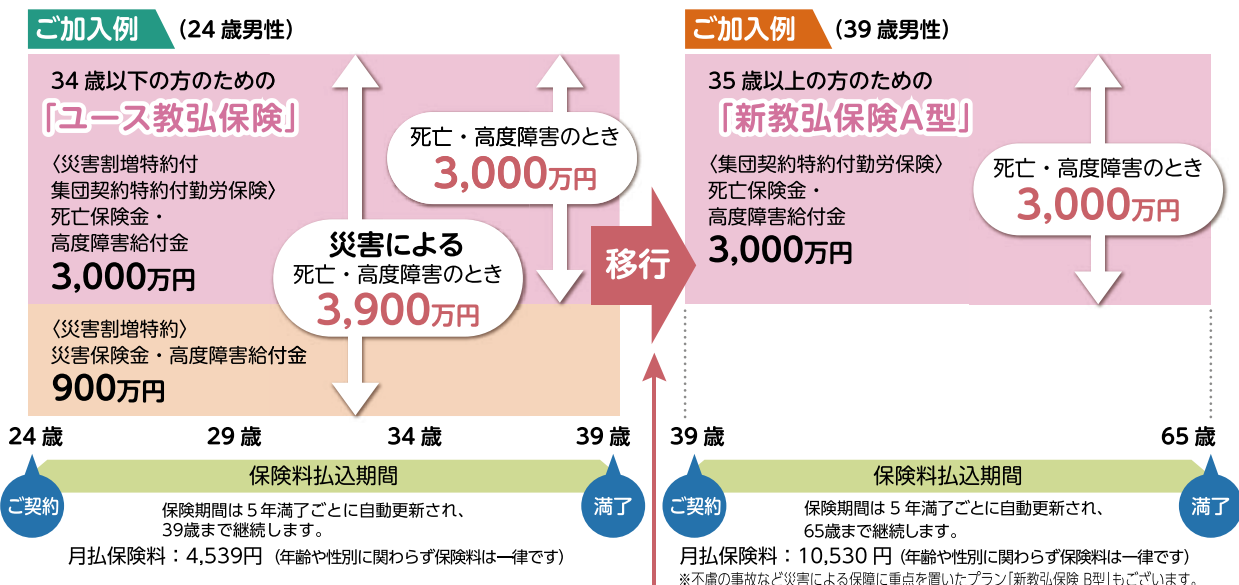
公益財団法人日本教育公務員弘済会の会員の方のうち、学校、その他の教育機関に勤務する教職員及びこれに準ずる方で、保険年齢34歳以下の方はユース教弘保険、保険年齢35歳以上60歳以下の方は新教弘保険A型に、年齢・性別に関係なくお申込できます。退職後も保障期間満了時(65歳)までご継続できます。

④ユース教弘保険から新教弘保険へ移行できます

ユース教弘保障期間満了時におきましては、ユース教弘保険の死亡保険金の範囲内で医師の診査を受けることなく新教弘保険に移行できます。(但し、現職の教職員の場合に限ります)

⑤リビング・ニーズ特約付きでより豊かな人生設計を

余命6か月以内と判断される場合、生きている間に保険金をお受取になれるので、より安心です。この特約の保険料は不要です。※余命6か月以内の判断は、被保険者の主治医の診断や請求書類に基づいて、当社の医師の見解(場合によっては、社外医師のセカンドオピニオン)も含めて慎重に判断いたします。余命6か月以内とは、ご請求時において、日本で一般的に認められた医療による治療を行っても余命6か月以内であることを意味します。



ユース教弘保険から新教弘保険A型へ移行できます
 ユース教弘保険の保障期間満了後、ユース教弘保険の死亡保険金の範囲内で医師の診査を受けることなく新教弘保険A型に移行することができます。(ユース教弘保険の保障期間満了時に現職の教職員でない場合は、ユース教弘保険の死亡保険金の範囲内で医師の診査を受けることなく平準定期保険(無配当)に加入することができます。)

詳しくは、共済事業（提携保険事業）提携保険会社ジブラルタ生命のLC（ライフプラン・コンサルタント）にお問い合わせの上、必ず「契約概要」「注意喚起情報」「ご契約のしおり・約款」をご覧ください。

リスクに備える

～「転ばぬ先の杖」はご家族の「お守り」でもあるのです～

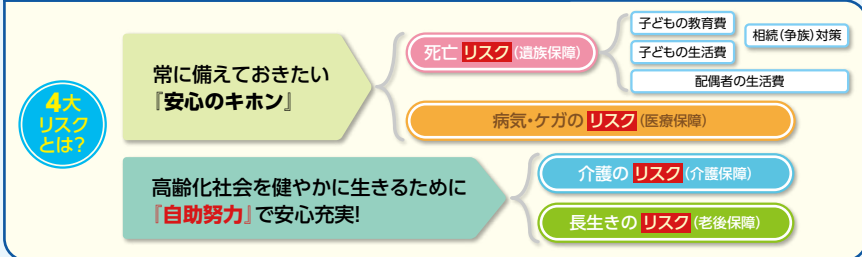


いつも子どもたちのために全力投球されている教職員の皆さま。皆さまが安心して暮らしていくためには4大リスクへの備えが重要です。高齢化がますます加速している今、一度立ち止まって皆さまとご家族の将来について考えてみませんか？

現職中も退職後も『4大リスク』への備えは重要です！

「4大リスク」に対応する教職員の皆さまのための教弘保険ラインアップ

ユース教弘保険 災害割増特約付 集団契約特約付勤務保険	新教弘保険 集団契約特約付勤務保険	新教弘医療保険α (無配当) 医療保険(14) (保険料払込中無解約返戻金型)
新教弘介護保障付 終身保険 (無配当) 介護保障付終身保険 (低解約返戻金型)	新教弘米国ドル建 個人年金保険 (無配当) 米国ドル建 個人年金保険(19)	



公益財団法人 日本教育公務員弘済会 (略称：(公財)日教弘) の教育振興事業 (奨学事業、教育研究助成事業、教育文化事業) 及び福祉事業は、教弘保険の契約者配当金により運営されており、日本の教育界に貢献しています。

- ◆為替リスクについて……………新教弘米国ドル建個人年金保険は米国ドル建であり、米国ドルを円に換算するときには為替相場の変動による影響を受けます。したがって、年金受取総額等(米国ドル)を円に換算した場合の金額が、お申込みいただいた円建払込額(円建保険料)を下回ることがあり、損失を生じるおそれがあります。
- ◆ご契約にかかる費用について…為替交換時(外貨⇄円)には為替交換手数料がかかります。また、保険契約の締結・維持、死亡保障に係る費用等が発生します。
- ※ご契約の際はジブラルタ生命のライフプラン・コンサルタントを通じて「契約概要」「注意喚起情報」「ご契約のしおり・約款」をご確認ください。
- 記載の内容は2026年3月1日現在のものであり、今後変更されることがあります。

ジブラルタ生命 沖縄支社各営業所連絡先

営業所名	所長名	郵便番号	住 所	電話番号	FAX
名 護	村 岡 孝 祐	905-0021	名護市東江5-11-1 2F	0980-52-2517	0980-53-3045
コザ 第一	池 田 智 昭	904-2244	うるま市江洲 405-1 サンライズ江洲ビル 2階	098-974-5231	098-974-5188
コザ 第二	上 間 義 広	904-2244	うるま市江洲 405-1 サンライズ江洲ビル 3階	098-974-5233	098-974-5281
沖 縄 第一	藤 田 樹 一 郎	900-0006	那覇市おもろまち 1-1-2	098-860-1271	098-866-5408
沖 縄 第二	野 中 研 一 郎		新都心センタービル 5F		
豊見城 第一	中 尾 裕 仁	901-0241	豊見城市字豊見城 1138 2F	098-850-0805	098-850-0969
豊見城 第二	風 巻 崇				
宮古島 第一	丸 井 徹 也	906-0012	宮古島市平良字西里 391 2F	0980-72-1766	0980-75-4717
宮古島 第二	長 濱 亜 矢 乃				
八 重 山	阿 部 智 徳	907-0013	石垣市浜崎町2-2-5 2F	0980-82-2733	0980-83-1635

こんな時はお電話を

- 病気がケガをされた場合
- ご登録いただいている内容に変更があった場合
- ご契約の内容を変更したい場合
- 保険証券をなくされた場合

その他、お気軽にご相談ください。

教弘保険に関するお問い合わせは、教職員専用ダイヤルへ

各種お問い合わせは、ジブラルタ生命コールセンターまで

教職員専用 通話料無料 **0120-37-9419**

※この他に一般顧客用 0120-37-2269 もご利用ください。

受付時間
平日 9:00~18:00
土曜 9:00~17:00
(日・祝・年末年始を除く)

教弘参事紹介

私たち教弘参事が学校等にお伺いして(公財)日教弘沖縄支部の事業内容についてご説明させていただいております。どうぞよろしくお願い申し上げます。



濱川 成共 (新任) 元(宮古)鏡原中学校校長
宮古地区担当

この度、日教弘沖縄支部の宮古地区担当参事で活動をさせていただくことになりました。本会の目的達成に向け「最終受益者は子どもたちである」事を念頭に3大事業「教育振興事業・福祉事業・共済事業」の推進に誠心誠意努めてまいります。何卒よろしくお願い申し上げます。



知念 澄男
前 真地小学校校長
那覇地区担当



上間 享
元 久辺小学校校長
国頭地区担当



新垣 伸次
元 島尻特別支援学校校長
特別支援学校・中頭地区担当



島 史生
元 糸満南小学校校長
島尻地区担当



渡久山 英雅
元 浦添高校校長
県立学校
(沖縄本島地区)担当



與古田 思信
元 兼原小学校校長
中頭地区担当



漢那 ひとみ
元 小浜小中学校校長
八重山地区担当

このカード持っていますか？



持っている

持っていない

わからない

アプリのダウンロードはしましたか？

※アプリ利用には、事前にお使いのスマートフォンで30日以内のブラウザログインが必要です。

している → クラブオフの特典を
活用しましょう！

していない → クラブオフの特典を
活用しましょう！

QRコードから入会

日教弘から登録完了メールが届きますので、ご確認ください。
※会員証の発行には1~2ヶ月程度かかります。

会員証が届いたら → クラブオフの特典を
活用しましょう！

日教弘コールセンター（2#を選択）にお問い合わせください。
0800-919-6189（通話料無料） ※再発行も承ります。

持っていない → クラブオフの特典を
活用しましょう！

カードがあった → クラブオフの特典を
活用しましょう！

**クラブオフの特典を
活用しましょう！**

日教弘会員証に付帯する日教弘クラブオフは会員の皆さまの福利厚生を総合的にサポートすることを目的とした会員限定の優待サービスです。会員証に記載の「2.福祉事業」とが異なります。「2.福祉事業」は「3.共済事業（提携保険事業）」加入者向けの各支部独自の事業となりますので、詳しくは各都道府県支部にお問い合わせください。

※詳しい利用方法は、会員証をお送りした際に同封している「日教弘会員のしおり」をご覧ください。

日教弘の会員になって「たすけあい」の輪を広げよう

入会についてのご案内

- WEB または入会申込書にてご入会ください。
- 会費等費用は、一切不要です。
- 会員になられた方は、当会の共済事業に加入することができます。
- 入会された方には、会員証をお送りします。会員証には、**福利厚生サービス**として「日教弘クラブオフ」の利用証が付帯されます。

ご入会は24時間いつでもどこでもスマホ・タブレットで登録できます。

ご入会はコチラ

カンタン3ステップ登録！

- 1 二次元バーコード読み取り
- 2 新規登録 会員情報を入力
- 3 送信して 登録完了!!

会員登録が済みましたら会員証をお送りします。会員証到着後から日教弘クラブオフが利用可能となります。

アプリでお手軽に

お気に入りのクーポンをすぐに使えたり、現在地近くのクーポンを見つけたり。クラブオフアプリなら会員証の提示よりもたくさんのメニューがご利用いただけます。

ホームページでじっくりと <https://www.club-off.com/nikkkyoko/>

会員証を提示

宿泊やレストランの大手予約サイトを横断して検索できるので、様々なプランを一括で比較して希望のプランや一番安いプランが簡単に見つかります。
◎登録前でもお試しただけです！

会員の皆さまに配布する会員証を提示することで、一部の店舗では特典が受けられます。

クラブオフを使うならアプリが便利！

App Store からダウンロード

Google Play で手に入れよう

※AppleおよびAppleのロゴは米国その他の国で登録されたApple Inc.のサービスマークです。
※Google PlayおよびGoogle PlayロゴはGoogle LLCの商標です。

お問い合わせは 日教弘コールセンター **通話料無料 0800-919-6189** [受付時間 10:00~18:00 (年末年始除く)]

教職員業務の遂行に起因した損害賠償請求に！



公益財団法人日本教育公務員弘済会 団体保険

教弘まなびや (教職員賠償責任保険)

教職員個人が訴えられることも…

授業中に生徒がケガ、先生個人に損害賠償請求。
損害賠償金 お見舞金

生徒を注意したら人格権の侵害と訴訟を起こされる。
争訟費用 損害賠償金

- 1 教職員個人の争訟費用（弁護士費用等）および損害賠償金を補償！
- 2 初期対応費用も補償！（身体障害を被った被害者への見舞金等）
- 3 遡及補償 初年度加入日より前に行った行為に起因する請求も補償！
- 4 延長補償 教職員でなくなった後になされた請求についても5年間補償！
- 5 卒業アルバムの校正ミスなどの教職員業務で個人が負担せざるを得なかった費用を補償！（1事故/10万円限度）

卒業アルバムの校正に誤りがあり、追加費用を負担した。
損失を補填する費用

加入者（=被保険者）資格について
（公益財団法人日本教育公務員弘済会の会員で、以下に該当する方）

公立学校、国立学校および私立学校の教職員*
[ご注意] 教育委員会・教育事務所の職員の方は、被保険者になれません。

*「教職員」とは、学校教育法に規定する学校の校長および教員ならびに部活動を指導する教育関係の職員等

詳しい内容は、こちらの電子パンフレットをご確認ください

この案内は、「教弘まなびや（教職員賠償責任保険）」の概要について説明したものです。保険の内容は、パンフレットをご覧ください。詳細は団体が保有する保険約款によりますが、ご不明な点がありましたら、代理店または引受保険会社 東京海上日動火災保険㈱におたずねください。ご加入に際しては、必ず「重要事項説明書」をよくお読みください。

保険期間 2026年8月1日午後4時～2027年8月1日午後4時（1年間）

本募集期間 2026年6月1日（月）～2026年7月25日（土）

中途加入の補償期間 毎月20日締切で、翌月1日午前0時～2027年8月1日午後4時

WEB加入手続きは **こちらから**
<https://nikkyoko-sompo.jp>